

NF1200 i-PAD Brugsanvisning Revision

August 23. 2012

* 2010 Hjertelungeredning GuideLine Revision

CU Medical Systems, Inc.

Oversigt

Tak fordi du har købt i-PAD. Dette produkt kan bruges funktionsdygtigt og sikkert i lang tid fremover, hvis du gør dig bekendt med vejledningerne og forsigtighedsanvisningerne ved at læse brugsanvisningen, før du tager produktet i brug.

Dette produkt er en halvautomatisk ekstern hjertestarter (AED: Automatisk Ekstern Defibrillator), der bruges til patienter med pludseligt opstået hjertestop. Det kan nemt bruges af lægpersoner eller personer, der ikke er uddannet til at bruge produktet.

Advarsler

✓ En hjertestarter (defibrillator) afgiver et elektrisk stød med høj spænding og strømstyrke. Brugeren skal derfor have sat sig godt ind i vejledningerne og forsigtighedsanvisningerne ved omhyggeligt at læse denne brugervejledning, så brugeren forstår sikkerhedsanvisningerne.

Brugeren skal følge nedenstående instruktioner.

- Brugeren skal følge instruktionerne i brugervejledningen ved brug af dette produkt.
- Vi er ikke ansvarlige for eventuelle problemer vedrørende produktet, som skyldes brugerens uforsigtige brug eller håndtering af produktet.
- Reparation af dette produkt ydes kun af os eller godkendte distributører.
- Hvis produktet skal være forbundet til andet udstyr end det, der er angivet i denne brugsanvisning, skal du kontakte os, før det tages i brug.
- Hvis dette produkt ikke fungerer korrekt, skal du kontakte os eller et servicecenter, der er godkendt af os.

Kapitel 1. Produktoplysninger

1.1. Produktbeskrivelse

Denne produktmodel er NF 1200 fra i-PAD-produktfamilien. Dette produkt er en brugervenlig halvautomatisk ekstern hjertestarter (AED), som er et lille, let, bærbart apparat med batteri. AED-enheden er en defibrillator, der giver en patient med hjerterytmie elektrisk stød for at genoprette en normal hjerterytme. Pludseligt opstået hjertestop kan forekomme hos enhver og hvor som helst og kan bringe patientens liv i fare, hvis ikke den nødvendige hjertelungeredning og/eller elektrisk stød med en hjertestarter gives inden for få minutter.

1.2 Indikationer

Dette produkt skal bruges til patienter med pludseligt opstået hjertestop (ventrikelflimren, ventrikeltakykardi). En patient med pludseligt opstået hjertestop er en person med følgende kendetegn

Ingen respons
Manglende normal vejrtrækning

1.3 User Credentials

Dette produkt kan nemt anvendes af lægpersoner eller personer, der ikke er uddannet i brugen af den halvautomatiske eksterne hjertestarter (AED: Automated External Defibrillator). For personer der har begrænset eller ingen viden om, hvordan produktet anvendes, anbefales uddannelse og øvelse i korrekt brug af produktet og hurtig indgriben i en nødsituation.

Bemærkning

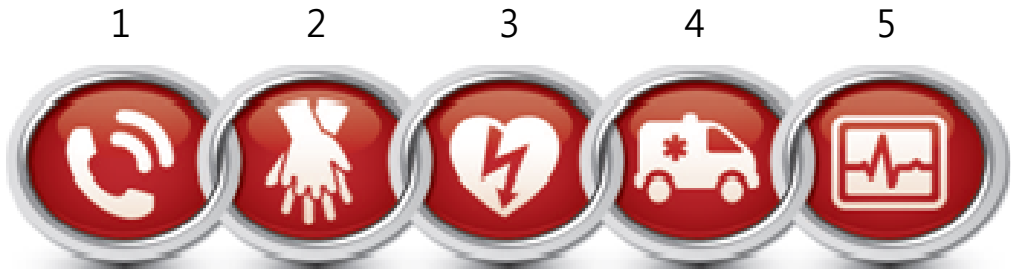
✓ Når der gives stød på børn, der er over 1 år og under 8 år og lettere end 25 kg, skal der bruges elektroder til børn, som sælges særskilt.

Tænd/sluk-knap	Tænder eller slukker for apparatet.
i-knap	Rapporterer apparatets anvendelse (det samlede antal timer for sidste anvendelse og antallet af stød), indstiller guiden i hjertelungeredning (åndedrætsvejledning, antal hjertemassagetryk pr. minut, standardguidetilstand), og kontrollerer for fejl.
Statusindikator	<p>Angiver apparatets aktuelle status ved at lyse eller blinke i forskellige farver.</p> <ul style="list-style-type: none"> - Blinker grønt: Normal. (I standby-tilstand) - Lyser grønt: Normal brug. - Blinker rødt: Lavt batteriniveau eller fejl på apparatet. - Lyser blå: Kører en fejlfindingsselvtest. - Lyser hvidt: Administratortilstand. <p>Dette er enten til oplysninger om den seneste anvendelse af udstyret eller til kommunikation med en pc (personlig computer).</p> <ul style="list-style-type: none"> - Blinker gult: Unormal funktion enten i elektroderne eller i forbindelsen mellem elektroderne og apparatet.(I standby-tilstand)
Håndtag	Til at bære apparatet i.
Låg	Bruges til opbevaring af elektroder.
Stødeknop	Afgiver et elektrisk stød.
Defibrillatorens elektrod-estik	Tilsluttes elektrodernes stik.
Indikator for rækkefølge	Giver besked om det nuværende trin, mens apparatet betjenes.
Hurtig vejledning	Giver en kort vejledning i, hvordan apparatet bruges i en nødsituation.
Batterienhed	Forsyner apparatet med strøm vha. engangsbatterier.
IrDA-port (Infrared Data Association)	Sender og modtager data mellem apparatet og en pc.

Kapitel 4. Sådan bruges produktet

4.1 Anvendelsesprocedurer for produktet

Når en patient med pludseligt opstået hjertestop opdages, skal du udføre Overlevelseskæden, som anbefalet af American Heart Association (AHA).



1. Ring 112 - Bed om hjælp fra et redningshold eller en person med tilsvarende kvalifikationer.
2. Hurtig hjertelungeredning - Udfør hjertelungeredning.
3. Hurtig defibrillering - Brug dette produkt (i-PAD).
4. Hurtig medicinsk behandling - Overfør patienten til behandling på et hospital.
5. Integreret opfølgende behandling efter hjertestop - Udfør behandling efter hjertestop på et specialiseret behandlingssted.

3. Hurtig defibrillering - Brug dette produkt (i-PAD).

Procedurerne for brug af dette produkt kan sammenfattes i følgende tre trin:
Tryk først på tænd/sluk-knappen, og gør derefter følgende:

Trin 1: Placer elektroderne på patienten.

Trin 2: Tryk på stødeknapen i henhold til vejledningen fra apparatet.

Trin 3: Udfør hjertelungeredning.

Advarsler

- ✓ Brug ikke dette produkt til børn under 1 år.
- ✓ Når der gives stød på børn, der er over 1 år og under 8 år og lettere end 25 kg, skal der bruges elektroder til børn, som sælges særskilt. Elektroderne til børn må dog ikke bruges til voksne.

Advarsler

- ✓ Placer ikke patienten et vådt sted, når der gives elektrisk stød.

Kapitel 4. Sådan bruges produktet

⚠ Advarsler

✓ Fjern alle andre medicinske instrumenter, der ikke er beskyttet fra defibrillatoren, fra patienten, når der gives elektrisk stød.

⚠ Advarsler

✓ Brugeren eller andre personer i nærheden af patienten skal undgå kontakt med patienten på følgende måde:

- Rør ikke ved nogen del af patienten, f.eks. patientens brystkasse, hoved, arme og/eller ben.
- Rør ikke ved strømførende væske som f.eks. gel, blod, (kropsvæske) og/eller saltvandsopløsning.
- Rør ikke ved strømførende metalgenstande som f.eks. en bære og/eller kørestol.

Kontakt med disse emner kan danne en uventet vej for strømmen.

4.2 Forberedelse til defibrillering

① Tænd for apparatet ved trykke på tænd/sluk-knappen.

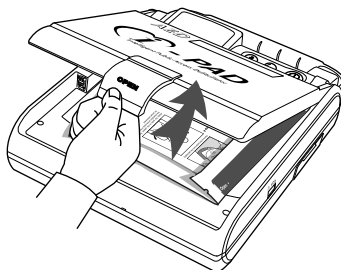


Når strømmen er sluttet til, fungerer apparatet på følgende måde:

- Statusindikator: Blå lyser for at angive en fejlfindingsselftest
- Bip-funktion: Lyder i 1 til 2 sekunder
- Statusindikator: Grøn lyser for at angive normal brug
- Stemmevejledning: "Placer elektroderne på patienten".

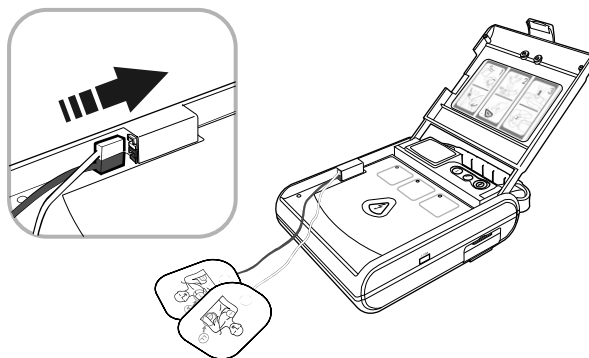
Denne stemmevejledning gentages, indtil brugeren placerer elektroder på patienten og kobler elektroder til udstyret med elektrodestikkene. Hvis elektroderne ikke tilsluttes inden for 10 minutter,

② Åbn låget.

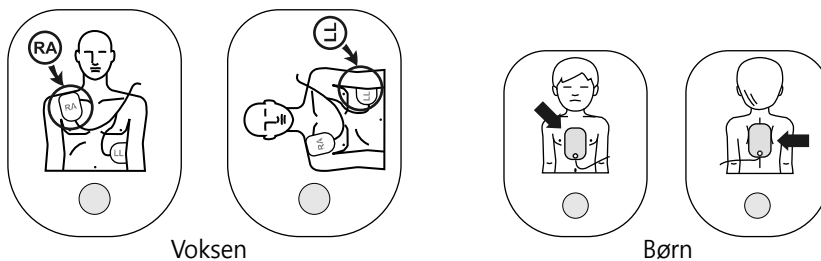


Kapitel 4. Sådan bruges produktet

⑥ Hvis elektroderne ikke er koblet til elektrodestikket, skal elektrodestikkene kobles til elektrodestikket på hjertestarteren..



⑦ Kontroller, hvor elektroderne skal placeres ved at se på billederne på elektroderne



⑧ Fjern beskyttelsesfilmen fra elektroderne.



Kapitel 4. Sådan bruges produktet

Procedure for hjertelungeredning

- Stemmevejledning: "Udfør hjertelungeredning"
- Bip-funktion: Afgiver et bip i 1 sekund
- Vejledning i hjertelungeredning

Vejledning i hjertelungeredning		
Kategori	Indstillingsområde	Standard
Trækker vejret/trækker ikke vejret	Åndedrætsvejledning; ingen åndedrætsvejledning	Stemmevejledningstilstand; pausetilstand
Antal tryk pr. minut	100, 110 eller 120 tryk pr. minut	110
Standardindstillinger for vejledning	Stemmevejledningstilstand; pausetilstand	Pausetilstand

Bemærkning

- ✓ Se de detaljerede indstillinger for Vejledning i hjertelungeredning i [Indstillinger Vejledning i hjertelungeredning] på side 7.
- ✓ Se den detaljerede vejledning i hjertelungeredning under [Vejledning i hjertelungeredning] på side 9.

Kapitel 4. Sådan bruges produktet

Indstillinger for Vejledning i hjertelungeredning

Dette er tilstanden Indstillinger for Vejledning i hjertelungeredning. Du kan konfigurere vejledningen på følgende måde

Trin	Forklaring	Brugerens handling
1	Aktiver tilstanden Indstillinger for Vejledning i hjertelungeredning Stemmevejledning: Dette er tilstanden Indstillinger for Vejledning i hjertelungeredning.	<ul style="list-style-type: none"> - Aktiver administratortilstand ved at holde i-knappen nede i mere end 1 sekund. (Statusindikator: lyser hvidt) - Når en stemmevejledning har givet oplysninger om apparatets version og anvendelse, skal du trykke på i-knappen i mere end 3 sekunder for at aktivere tilstanden Indstillinger for Vejledning i hjertelungeredning. (Statusindikator: lyser violet)
2	Indstil åndedrætsvejledning Stemmevejledning: Indstillinger åndedrætsvejledning Stemmevejledning: Åndedrætsvejledning, ingen åndedrætsvejledning	<ul style="list-style-type: none"> - Indstil apparatet til at aktivere eller deaktivere åndedrætsvejledning. - Tryk på i-knappen for at aktivere indstillingen, og vent i 3 sekunder. (Når indstillingen er aktiveret, blinker den violette statusindikator to gange)
3	Indstil antal tryk pr. minut Stemmevejledning: Indstil en stemmevejledning for antal Tryk pr. minut: 100, 110 eller 120 tryk pr. minut	<ul style="list-style-type: none"> - Indstil antal hjertemassagetryk pr. minut. - Tryk på i-knappen for at aktivere indstillingen, og vent i 3 sekunder. (Når indstillingen er aktiveret, blinker den violette statusindikator to gange)
4	Indstil standardstemmevejledning Stemmevejledning: Indstil standardtilstand for stemmevejledning. Stemmevejledning: Stemmevejledningstilstand; pausetilstand	<ul style="list-style-type: none"> - Indstil standardstemmevejledningen for hjertelungeredning. - Tryk på i-knappen for at aktivere indstillingen, og vent i 3 sekunder. (Når indstillingen er aktiveret, blinker den violette statusindikator to gange) - I stemmevejledningstilstand giver en stemme vejledningen i hjertelungeredning. - Når der gives besked om hjertelungeredning i pausetilstand, holder vejledningen pause i 2 minutter og giver besked om den resterende pausetid (1 minut 30 sekunder, 1 minut, 40 sekunder, 20 sekunder) Hvis brugeren trykker på i-knappen, mens den blinker blåt, inden for 20 sekunder efter pausen er aktiveret, begynder stemmevejledningen i henhold til ovenstående indstillinger.
5	Stemmevejledning om enten at nulstille eller gemme og lukke, efter indstillingerne er bekræftet: (Vejledning for ovenstående indstillinger) Dette er den aktuelt indstillede vejledning i hjertelungeredning. Åndedrætsvejledning, ingen åndedrætsvejledning, antal tryk pr. minut, 110 tryk pr. minut, standardvejledningstilstand, pausetilstand. Stemmevejledning: Tryk på tænd/sluk-knappen for at gemme og lukke, eller tryk på i-knappen for at nulstille.	<ul style="list-style-type: none"> - Når stemmevejledningen har angivet indstillingerne for vejledning i hjertelungeredning, kan brugeren enten nulstille eller gemme og lukke på dette trin. - Efter indstillingsvejledningen skal du trykke på i-knappen for at nulstille indstillingerne og gå tilbage til trin 2. - Efter indstillingsvejledningen skal du trykke på tænd/sluk-knappen for at gemme indstillingerne. En violet statusindikator skifter til hvid og blinker 3 gange. - Når alle trin er gennemført, skrifter apparatet til standbytilstand.

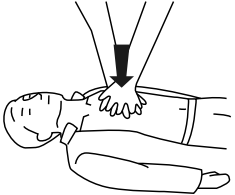
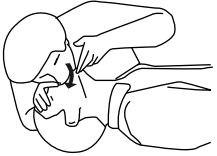
Bemærkning

- ✓ Hvis der er valgt ingen åndedrætsvejledning i indstillingerne for vejledning i hjertelungeredning, lyder hjerteslagslyden i to minutter ved det indstillede antal tryk pr. minut, efter der er givet et detaljeret beskrivelse af hjertemassagetryk.
-

Vejledning i hjertelungeredning

Mens hjertelungeredningen udføres, giver apparatet vejledning ved hjælp af hjerteslagslyd og stemmevejledning i henhold til brugerens indstillinger for vejledning i hjertelungeredning. Standarden på udstyret er pausetilstand. Når brugere trykker på i-knappen inden for 20 sekunder ved at følge standardvejledningen i pausetilstand, forklarer vejledningen, hvordan hjertemassagetryk udføres, og vejleder brugeren i kun at udføre hjertemassage efter rytmen i 2 minutter.

Dette er den typiske rækkefølge for hjertelungeredning:

Step	Explanation	User's Action
1	Stemmevejledning: "Udfør hjertelungeredning"	- Placer begge hænder midt på patientens bryst mellem brystvorterne, og gør klar til hjertemassagetryk..
2	Hjerteslagslyd: Afhængigt af Indstillingen afspiller hjerteslagslyden 100, 110 eller 120 slag pr. minut.	- Følg apparatets hjerteslagslyd, og tryk patientens bryst mindst 5 cm ned for hvert slag. 
3	Bip-funktion: Afgiver et kort bip	- Åbn for luftvejene ved at bøje patientens hoved bagover, mens du hurtigt løfter patientens hage op. - Gør klar til kunstigt åndedræt.
4	Stemmevejledning: Huu. Huu.	- Når du giver kunstigt åndedræt, skal du blæse i over 1 sekund i henhold til "Huu"-lyden. - Når du giver kunstigt åndedræt, skal du give patienten så meget luft, at brystet løfter sig væsentligt. - Blæs to gange inden for 7 sekunder. 
5	Cyklus: En cyklus består af trin 1 til 4.	- Udfør 5 cyklusser af hjertelungeredning. - Når antallet af hjertemassagetryk er indstillet til 120 tryk pr. minut, skal du udføre et ekstra hjertemassagetryk efter 5 cyklusser.

Bemærkning

- ✓ Når standardvejledningen er indstillet til pausetilstand, giver apparatet kun besked om den resterende tid for hjertelungeredning. (1 minut 30 sekunder, 1 minut, 40 sekunder, 20 sekunder)

Kapitel 5.

Vedligeholdelse af produktet efter brug

FORSIGTIG!

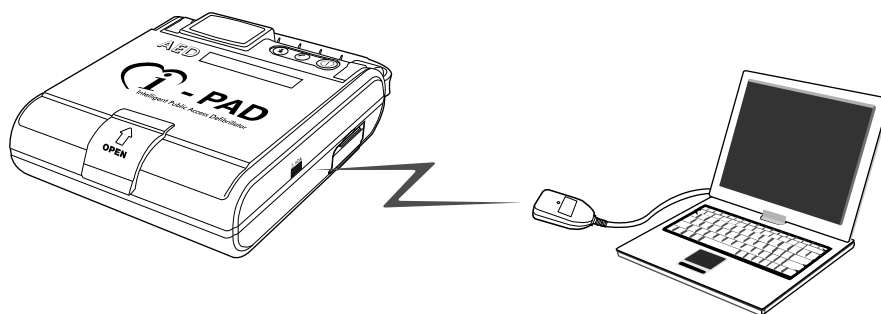
- ✓ Dette apparat kan lagre op til 75 minutters EKG-data. Hvis du forsøger at registrere EKG-data i mere end 75 minutter, vil EKG-data, der indsamles efter 75 minutter, ikke blive registreret.
- ✓ Dette apparat gemmer brugshistorikken og flere EKG-registreringer. Når produktet bruges i mindre end 5 minutter ad gangen, kan der gemmes op til 7 registreringer.
- ✓ Når der er blevet gemt brugsdata for 7 redninger, erstattes de ældste data af nye data. Vi anbefaler derfor, at data fra apparatet overføres og gemmes på en pc efter hver brug.

5.2.2 Overførsel af data

Dataene kan overføres til en pc ved hjælp af pc-softwaren (CU Expert Version 3.60 eller derover), som vi leverer. [CU Expert] er en pc-software, der indeholder funktioner til gennemsyn og udskrivning af EKG-data.

Overførsel af data

- ① Kør [CU Expert] på en pc. Se brugervejledningen til [CU Expert] for at få detaljerede oplysninger om, hvordan data modtages.
- ② Placer IrDA-adapteren, så den vender mod IrDA-porten på apparatet som vist i figuren nedenfor.
- ③ Tryk på i-knappen i mere end 1 sekund i standby-tilstand (statusindikatoren blinker grønt).



- ④ Den hvide statusindikator lyser med en vejledning "Administratortilstand".
- ⑤ Apparatet giver brugeren et resumé (samlede antal timer for den seneste brug af apparatet og antallet af elektriske stød).

- ⑥ Vent i 3 minutter, når apparatet sluttes til en pc. Hvis indstillingerne på [CU Expert] er korrekte, bruger opretter apparatet forbindelse til en pc i flere sekunder.
- ⑦ Når dataene er overført, slukker apparatet automatisk.

5.2.3 Apparats indstillinger

Brugeren kan indstille apparats lydstyrke ved hjælp af pc-softwaren (CU Expert Version 3.60 eller derover).

Se brugervejledningen til [CU Expert] for at få detaljerede oplysninger.

Apparats indstillinger	Standard	Indstillingsområde
Lydstyrke	10	0 ~ 10

Den blå statusindikator lyser ved alle fejlfindingsselftest med undtagelse af "fejlfindingsselftest i realtid". Når apparatet har gennemført en "fejlfindingsselftest ved indsættelse af batterienhed" eller "periodisk fejlfindingsselftest" uden fejl, blinker statusindikatoren grønt, mens udstyret skifter til standby-tilstand.

Når en fejlfindingsselftest mislykkes, blinker statusindikatoren rødt. Bip-funktionen afgiver desuden et bip hvert minut. Apparatet er ikke klar til en nødsituation, når det er i denne tilstand.

Når i-knappen blinker rødt, skal brugeren trykke på i-knappen. Når brugeren har trykket på i-knappen, informerer apparatet brugeren om årsagen til fejlen ved hjælp af stemmevejledningen. Yderligere oplysninger findes i [Afsnit 7.3: Fejlfinding] i dette dokument.

Hvis statusindikatoren blinker gult, når den "periodiske fejlfindingsselftest" er blevet udført, indikerer det et problem med elektroderne, f.eks. et forbindelsesproblem mellem apparatet og elektroderne. Eftersom der ikke er et problem på apparatet, skal du kontrollere elektroderne og løse de relevante problemer. Tag enten batteriet ud, og sæt det i igen, eller tænd apparatet for at udføre en "fejlfindingsselftest ved isætning af batterienhed" eller en "fejlfindingsselftest ved tænding". Når problemerne er løst, blinker statusindikatoren grønt i standby-tilstand.

Kapitel 7. Fejlfinding

7.2 Apparatets status

Dette apparat har forskellige indikatorer, der informerer brugeren om udstyrets tilstande.

- Statusindikator
- Indikator for rækkefølge
- Bip funktion
- i-knap
- Stødeknep

Indikator	Beskrivelse	Bemærkning
Statusindikator: Blinker grønt	Apparatet er klar til normal brug.	
Statusindikator: Lyser grønt	Apparatet fungerer korrekt.	
Statusindikator: Blinker rødt Bip-funktion: Afgiver 3 bip inden for et interval på 1 minut	Apparatet har registreret en fejl under fejlfindingsselvtest; strømmen er slukket.	
Statusindikator: Lyser rødt i-knap: Blinker rødt Stemmevejledning: "Tryk på den blinkende røde i-knap"	Apparatet har registreret en fejl under brugen.	
Statusindikator: Lyser blå	Apparatet udfører en fejlfindingsselvtest.	
Statusindikator: Lyser hvidt	Apparatet er aktuelt i administratortilstand.	
1. Rækkefølgeindikatoren blinker	Elektroderne er ikke koblet til enten apparatet eller patienten.	
2. Rækkefølgeindikatoren blinker	Apparatet analyserer patientens EKG.	
3. Rækkefølgeindikatoren blinker	Apparatet er aktuelt i hjertelungeredningstilstand.	
i-knap: Blinker rødt	Apparatet har registreret en fejl. Tryk på i-knappen for at identificere fejlen.	
Stødeknep: Blinker orange	Apparatet er klar til at afgive et elektrisk stød. Tryk på stødeknappen for at afgive et elektrisk stød.	
Statusindikator: Blinker gult	Elektroderne er ikke koblet korrekt på apparatet, eller der er et problem med elektroderne.	

7.3.2 For Non-emergency Situations

Symptom	Årsag	Løsning
Apparatets tilstand: Standby-tilstand Statusindikator: Blinker rødt	Batteriniveauet er lavt. Eller systemfejl.	Tryk på tænd/sluk-knappen. Tryk på i-knappen ved at følge vejledningen "Tryk på den blinkende røde i-knap". Når vejledningen siger "Batteriniveauet er lavt. Udskift batteriet," skal du udskifte batteriet. Når vejledningen siger "Systemfejl. Fejlkode er OOOO", skal du kontakte os og referere til [Produktservice].
Apparatets tilstand: Driftstilstand Statusindikator: Blinker rødt	Batteriniveauet er lavt.	Apparatet slukkes efter 10 minutter eller efter 10 elektriske stød. Udskift omgående batteriet med et nyt.
Apparatets tilstand: Driftstilstand Statusindikator: Lyser rødt i-knap: Blinker rødt	Systemfejl.	Tryk på i-knappen ved at følge vejledningen, "Tryk på den blinkende røde i-knap." Når vejledningen siger "Systemfejl. Fejlkode er OOOO," skal du kontakte os ved at referere til [Produkt service].
Apparatets tilstand: Standby-tilstand Statusindikator: Blinker gult	Elektroderne er ikke koblet korrekt på apparatet, eller der er et problem med elektroderne.	Kontroller forbindelsen mellem elektroderne og apparatet, og tilslut elektrodestikkene til elektrodestikket på udstyret. Sæt batteriet i igen, eller tænd apparatet for at udføre en "fejlfindingsselftest ved isætning af batterienhed" eller "fejlfindingsselftest ved tænd". Hvis problemerne er løst, blinker statusindikatoren grønt i standby-tilstand. Hvis statusindikatoren fortsætter med at blinke gult i standby-tilstand, skal du udskifte elektroderne med nye elektroder.

✓ Hvis problemet ikke løses ved denne løsning, eller hvis der ikke findes et erstatningsbatteri, skal du kontakte os og referere til [Produktservice].

A. Tilbehør

A.1 Standardtilbehør

- Elektroder [CUA0512F]
- Engangsbatterienhed [CUSA0601F]
- Brugervejledning

A.2 Ekstraudstyr

- Elektroder til børn [CUA0512P]
- Opbevaringsrum til elektroder
- Taske
- Genopladeligt batteri [CUOA0901F]
- Oplader til genopladeligt batteri [CUOA0901C]
- IrDA-adapter
- PC-software (CU Expert Version 3.60 eller derover)
- NF1200-træner

A.3 Servicecenter

Kundeservice

Hjemmeside: <http://www.cu911.com>

Adresse : 130-1, Dongwhagongdan-ro, Munmak-eup, Wonju-si, Gangwon-do, 220-801, Korea

Telefon : +82-33-747-7657

Fax : +82-33-747-7659

Produktkøb

E-mail : sales@cu911.com

Telefon : 033-747-7657

Serviceforespørgsler

E-mail : service@cu911.com

Telefon : 031-421-9700

Servicecentrets åbningstider: 09:00 ~ 18:00

(Vi besvarer muligvis ikke dit opkald hverdag, hvor der er lukket, lørdage, søndage og hverdage efter 18.00).

C. Ordliste

1 cyklus	Refererer til 30 tryk i brystet efterfulgt af 2 indblæsninger under hjertelungeredning.
1 Hjertelungeredning	1 hjertelungeredning består af 5 cyklusser.
Retningslinjer for hjertelungeredning fra American Heart Association (AHA)	Dette produkt vejleder om at udføre hjertemassage umiddelbart efter ét elektrisk stød i henhold til retningslinjerne for hjertelungeredning fra 2010. Brugeren kan også ændre vejledningen i hjertelungeredning i overensstemmelse med brugerens kundskaber i hjertelungeredning. Du er velkommen til at kontakte os, hvis du har yderligere spørgsmål.
Kondensering	Hvis du tager en kold vandflaske ud af køleskabet, danner der sig dugdråber på vandflaskens overflade. Da fugt har en uønsket effekt på apparatet, når det dannes på apparatets kolde overflade på grund af kondenseret fugt fra den varme luft, skal produktet opbevares et sted, hvor der ikke forekommer kondensering.
Pludselig opstået hjertestopPatient	En patient med symptomer på pludseligt opstået hjertestop. Dette produkt er beregnet til brug på patienter, der har følgende symptomer: Dette produkt skal først og fremmest bruges til patienter, der ikke viser nogen respons, ikke har nogen puls eller normal vejrtrækning.
Vi	Refererer til CU Medical Systems, Inc.
Standby-tilstand	I denne tilstand blinker statusindikatoren grønt, når apparatet er slukket. Apparatet er klar til normal brug.
Driftstilstand	I denne tilstand blinker statusindikatoren grønt, når apparatet er tændt. Apparatet fungerer korrekt.
Batterienhed	Dette apparat bruger et engangsbatteri. Forsøg aldrig at genoplade batteriet.
Statusindikator	Denne indikator viser apparatets aktuelle status ved hjælp af forskellige farver og blink.
Voksen	En voksen er i denne brugsanvisning defineret som en person, der er ældre end 8 år eller vejer over 25 kg.
Barn	Barnet er i denne brugsanvisning defineret som en person, der er ældre end 1 år og yngre end 8 år, og som vejer under 25 kg. En knap, hvormed der afgives et elektrisk stød til en patient med hjertestop.